

**UNI TORINO – FORMAZIONE PRIMARIA  
COMPETENZA LINGUISTICA E RAGIONAMENTO LOGICO  
BRANO 01**

**Leggere il brano e rispondere alle seguenti 6 domande. (001 - 006)**

*Una studentessa liceale deve decidere a quale università iscriversi fra quattro possibili: 1) Università di Trieste, per la quale è necessario superare un test di ingresso di 60 domande; 2) Università di Pisa, per la quale è necessario superare un test di ingresso di 67 domande; 3) Università di Genova, per la quale è necessario superare un test di ingresso di 70 domande; 4) Università di Milano, per la quale è necessario superare un test di ingresso di 75 domande.*

*Le quote per l'iscrizione sono: 860 euro, 920 euro, 970 euro e 1.100 euro, non necessariamente in questo ordine. I corsi di laurea variano per durata a seconda dell'Università scelta: in ordine sparso durano tre, quattro, cinque e sei anni.*

*È inoltre noto che:*

*- 860 euro è la quota per l'iscrizione all'Università il cui corso di laurea dura quattro anni;*

*- il corso di laurea dell'Università di Genova dura cinque anni;*

*- l'Università per la quale è necessario superare un test di ingresso di 75 domande ha una quota di iscrizione di 1.100 euro e la durata del corso di laurea non è di tre anni;*

*- la quota per l'iscrizione all'Università, per la quale è necessario superare un test di ingresso di 67 domande, è 920 euro.*

**001. Qual è l'Università il cui corso di laurea dura sei anni?**

A) Quella di Milano.

B) Quella la cui quota di iscrizione è di 970 euro.

C) Quella di Trieste.

D) Quella la cui quota di iscrizione è di 920 euro.

**002. Euro 970 è la quota per l'iscrizione all'Università:**

A) Di Genova.

B) Di Trieste.

C) Di Milano.

D) Di Pisa.

**003. Sulla base delle informazioni fornite, indicare l'affermazione corretta.**

A) Euro 1.100 è la quota per l'iscrizione all'Università il cui corso di laurea dura sei anni.

B) Il corso di laurea dell'Università, per la quale è necessario superare un test di ingresso di 60 domande, dura tre anni.

C) Il corso di laurea dell'Università di Pisa dura quattro anni.

D) Euro 860 è la quota per l'iscrizione all'Università il cui corso di laurea dura tre anni.

**004. A quale Università si iscriverebbe la studentessa se decidesse di scegliere quella che, in base alla quota di iscrizione, è seconda in ordine decrescente?**

A) A quella il cui corso di laurea dura cinque anni.

B) A quella di Trieste.

C) A quella il cui corso di laurea dura tre anni.

D) A quella di Milano.

**005. Quale Università ha la quota di iscrizione più bassa?**

A) Quella per la quale è necessario superare un test di ingresso di 60 domande.

B) Quella per la quale è necessario superare un test di ingresso di 67 domande.

C) Quella di Genova.

D) Quella di Pisa.

**006. Quale Università ha la durata del corso di laurea di tre anni?**

A) Quella di Pisa.

B) Quella di Milano.

C) Quella che prevede quale quota di iscrizione 970 euro.

D) Quella che prevede quale quota di iscrizione 860 euro.

**UNI TORINO – FORMAZIONE PRIMARIA  
COMPETENZA LINGUISTICA E RAGIONAMENTO LOGICO  
BRANO 2**

**Leggere il brano e rispondere alle seguenti 4 domande. (007 - 010)**

*"Senza contare le altre capacità innate, la gratificazione, in termini di successo nella vita, ottenuta grazie alla motivazione, appare evidente se si considerano le eccezionali prestazioni scolastiche e professionali degli studenti di origine asiatica che vivono in America. Un attento esame dei dati indica che questi soggetti hanno mediamente un Q.I. di appena due o tre punti superiore a quello dei bianchi. Tuttavia, stando alle professioni - avvocato e medico - che molti di essi intraprendono una volta diventati adulti, nel loro insieme si comportano come se avessero un Q.I. molto più alto - l'equivalente di 110 nel caso dei nippoamericani e di 120 in quello dei cinoamericani. A quanto pare, ciò è dovuto al fatto che, fin dai primi anni di scuola, i bambini asiatici si impegnano nello studio molto più dei bianchi. Sanford Dorenbusch, un sociologo di Stanford che ha esaminato più di diecimila studenti della scuola superiore, scoprì che quelli di origine asiatica dedicavano ai loro compiti un numero di ore superiore del 40 per cento rispetto agli altri. "Mentre la maggior parte dei genitori americani è disposta ad accettare i punti deboli del proprio figlio sottolineando invece le sue particolari abilità, nel caso dei genitori asiatici, l'atteggiamento mentale è questo: 'Se non vai bene, dovrai studiare qualche ora di più la sera, e se ancora questo non basta, vorrà dire che ti alzerai un po' prima la mattina'. Essi sono convinti che chiunque possa ottenere buoni risultati scolastici, purché si impegni a dovere." In breve, una forte etica culturale del lavoro si traduce in motivazione, entusiasmo e perseveranza maggiori - in altre parole, in un vantaggio sul piano emotivo. Nella misura in cui le emozioni intralciano o potenziano le nostre capacità di pensare, di fare progetti, di risolvere problemi, di sottoporci a un addestramento in vista di un obiettivo lontano, e altre ancora, esse non fanno che definire i limiti della nostra capacità di usare abilità mentali innate, e pertanto determinano il nostro successo nella vita. Ancora, nella misura in cui le nostre azioni sono motivate da sentimenti di entusiasmo e di piacere - o anche da un grado ottimale di ansia - sono proprio tali sentimenti a spingerci verso la realizzazione. In questo senso, l'intelligenza emotiva è un'abilità fondamentale che influenza profondamente tutte le altre, di volta in volta facilitandone l'espressione, o interferendo con esse".*  
(Daniel Goleman, *Intelligenza Emotiva*, Bur edizioni)

**007. Secondo l'autore, che cosa può intralciare o potenziare le nostre capacità di pensare o risolvere problemi?**

- A) Le emozioni.
- B) Il background sociale.
- C) La famiglia.
- D) Lo studio.

**008. Secondo l'autore, come agisce l'intelligenza emotiva?**

- A) Facilita l'espressione di altre abilità o interferisce con esse.
- B) Aiuta l'individuo nei meri rapporti con gli altri.
- C) Ha il solo obiettivo di creare ansie o bloccare l'individuo.
- D) Non interferisce in nulla.

**009. Secondo Dorenbusch, qual è l'approccio delle famiglie asiatiche ai risultati scolastici dei propri figli?**

- A) Gli asiatici credono che chiunque possa ottenere buoni risultati, purché si applichi.
- B) Gli asiatici sono disposti ad accettare ad ogni costo i punti deboli dei figli.
- C) Gli asiatici lasciano i propri figli sempre liberi di scegliere come meglio approcciarsi allo studio.
- D) Gli asiatici credono che i risultati scolastici non influiscano affatto sulla vita dei propri figli.

**010. Secondo l'autore, la motivazione a che cosa può portare?**

- A) Ad eccezionali prestazioni scolastiche e professionali.
- B) Ad illudersi di poter raggiungere risultati che non sono alla portata dell'individuo.
- C) Alla sola competizione con gli altri.
- D) A sopravvalutarsi senza tenere conto dei propri obiettivi reali.

**UNI TORINO – FORMAZIONE PRIMARIA  
COMPETENZA LINGUISTICA E RAGIONAMENTO LOGICO  
BRANO 3**

**Leggere il brano e rispondere alle seguenti 5 domande. (011 - 015)**

*"Per impostare percorsi individualizzati e/o personalizzati occorre precisare le competenze ritenute fondamentali, individuare gli obiettivi e i concetti essenziali di ogni materia che si intendono perseguire per tutti gli allievi nei diversi livelli di ogni determinato istituto, evidenziare quali di tali competenze, conoscenze e abilità possano essere perseguite dall'allievo con deficit, nel caso siano necessarie delle differenziazioni. L'eventuale severità del deficit intellettuale da parte di un allievo non dovrebbe impedire il perseguimento di obiettivi il più possibile collegati a quelli previsti dal curriculum comune, sulla base di un'attenta osservazione delle caratteristiche apprenditive sia del soggetto con deficit sia dei suoi coetanei, dell'analisi dei nuclei fondanti della materia di studio e di una ricerca delle connessioni con la programmazione di classe. Può essere interessante a questo proposito descrivere sinteticamente il percorso di apprendimento relativo a un obiettivo di matematica di Michele, un ragazzino con sindrome di Down di 12 anni le cui scarse conoscenze e abilità aritmetiche, inizialmente, sembrano vincolarlo a una programmazione personalizzata senza contatti con quella elaborata per i compagni. Michele, quando non può beneficiare di un rapporto individuale con il docente, trascorre il suo tempo in classe giocando secondo modalità stereotipate che prevedono un combattimento tra un gruppo di matite colorate e una matita/capo; una matita/capo che lo rappresenta e che vince sempre le matite/nemici, buttandole a terra, una per volta. E così ripetutamente per tutta l'ora di matematica, mentre ci si sta dedicando alle espressioni aritmetiche. Gli insegnanti, dopo aver analizzato la situazione, progettano un percorso che intende far progredire l'apprendimento matematico di Michele attraverso il gioco delle matite e il coinvolgimento di alcuni compagni in momenti programmati, aumentando la difficoltà delle situazioni problematiche, grazie alla "messa in campo" di più gruppi di matite/nemici e di più matite/capo (una per ogni partecipante). Il ragazzino viene quindi stimolato dall'insegnante presente a risolvere diverse situazioni-problema che introducono progressivamente l'operazione dell'addizione e della sottrazione e i relativi segni tramite domande sugli esiti dei combattimenti ("Quanti sono i nemici caduti?", "Quanti erano i nemici in totale?", ecc.) e la riformulazione in lingua naturale e in linguaggio matematico delle situazioni".*  
*Fonte: Elementi di didattica speciale per l'inclusione Patrizia Sandri Dipartimento di Scienze dell'Educazione "G.M. Bertin", Università degli Studi di Bologna - riviste digitali Erickson*

**011. Individuare il completamento errato: Quando si impostano percorsi personalizzati...**

- A) È sempre opportuno individuare delle differenziazioni per l'alunno con deficit.
- B) È fondamentale individuare gli obiettivi essenziali per ciascuna materia.
- C) Occorre individuare le conoscenze e le abilità che l'alunno con deficit può perseguire.
- D) Bisogna individuare i concetti essenziali di ogni materia.

**012. Nei casi in cui il deficit dell'alunno abbia carattere di severità cosa occorre controllare?**

- A) Che il deficit stesso non renda impossibile il raggiungimento di obiettivi in linea con quelli individuati dal curriculum comune.
- B) Che il deficit stesso consenta la formulazione di obiettivi individualizzati, anche se sostanzialmente differenti da quelli del curriculum comune.
- C) Che sulla base della natura del deficit si prescindano dall'analisi dei nuclei essenziali della materia curricolare.
- D) Che gli obiettivi posti all'alunno con il deficit intellettuale prescindano dalle caratteristiche apprenditive sia dello stesso sia dei suoi coetanei.

**013. A titolo esemplificativo, gli autori del testo propongono di considerare il caso di Michele:**

- A) Un ragazzino 12 anni le cui difficoltà aritmetiche sembrano, al principio, destinarlo ad un programma formativo individualizzato senza punti di continuità con quello seguito dai compagni.
- B) Un ragazzino di 12 anni le cui capacità aritmetiche parevano, all'inizio, essere allineate alla programmazione curricolare elaborata per i compagni.
- C) Un ragazzino di 12 anni le cui scarse conoscenze aritmetiche, sia all'inizio, sia alla fine del percorso, erano tali da impedire la predisposizione di una didattica personalizzata, differenziata da quella seguita dal resto della classe.
- D) Un ragazzino di 12 anni le cui evidenti difficoltà in matematica ed aritmetica hanno sancito una definitiva impossibilità di integrare la sua programmazione individualizzata con quella riservata al resto del gruppo classe.

**014. Quale attività di gioco stereotipata mette in atto Michele durante le ore dedicate all'insegnamento dell'aritmetica?**

- A) Una lotta tra matite, in cui la matita capo riesce a sconfiggere le matite nemiche.
- B) Un combattimento tra matite colorate, in cui le matite nemiche riescono a battere la matita capo.
- C) Uno scontro tra matite nere e colorate, in cui alternativamente riescono ad imporsi come vincitori o la matita capo o le matite nemiche.
- D) Una battaglia tra matite, in cui la matita capo e le matite nemiche si affrontano in duello che non prevede né vinti né vincitori.

**015. Quale intervento introducono gli insegnanti per aiutare Michele?**

- A) Un intervento che prevede la partecipazione al gioco anche di altri compagni, in modo da proporre a Michele situazioni problematiche di crescente difficoltà, per la risoluzione delle quali occorre mettere in campo abilità ed operazioni collegate al linguaggio della matematica.
- B) Un intervento basato sulla sostituzione degli obiettivi didattici (apprendimento delle operazioni di addizione e sottrazione), con nuovi e diversi obiettivi, finalizzati a favorire l'inserimento di Michele nel gruppo dei compagni, i quali vengono gradualmente coinvolti nell'attività di gioco del ragazzo.
- C) Un intervento basato sull'introduzione di nuove matite e di nuovi compagni all'interno del gioco, poiché ciò che importa non è tanto l'acquisizione delle nozioni di addizione e sottrazione, quanto assicurare che Michele possa integrarsi nel gruppo classe, apprendendo a gestire situazioni-problema di struttura e difficoltà via via maggiori.
- D) Un intervento che permette in modo casuale e non programmato ai compagni di partecipare al gioco di Michele, per integrarlo nel gruppo ed "alleggerire" le ore di matematica per l'intera classe.

**UNI TORINO – FORMAZIONE PRIMARIA  
COMPETENZA LINGUISTICA E RAGIONAMENTO LOGICO  
DOMANDE**

**016. Indicare quale tra i nomi proposti non è primitivo bensì derivato:**

- A) Boscaiolo.
- B) Rapina.
- C) Rumore.
- D) Forbici.

**017. Nella frase "Mario ed Alfredo sono due uomini ammalianti", quale funzione svolge il participio presente?**

- A) Aggettivo.
- B) Avverbio.
- C) Sostantivo.
- D) Verbo.

**018. Quale tra i seguenti è utilizzato unicamente come pronome indefinito?**

- A) Niente.
- B) Qualche.
- C) Qualsiasi.
- D) Ogni.

**019. Indicare quale tra le alternative completa correttamente la seguente affermazione:**

“\_\_\_\_\_ è una parte invariabile del discorso che si giustappone ai verbi per determinarne l'azione nello spazio, nel tempo o nelle modalità.”.

- A) L'avverbio.
- B) La congiunzione.
- C) Il pronome.
- D) L'aggettivo.

**020. Quale tra i seguenti termini è sinonimo di "silloge"?**

- A) Raccolta.
- B) Segreto.
- C) Sentimento.
- D) Edificio.

**021. "Congruo" è il contrario di uno dei seguenti termini, quale?**

- A) Inadeguato.
- B) Perfetto.
- C) Dilazionato.
- D) Conforme.

**022. Un ragionamento capzioso è:**

- A) Ingannevole.
- B) Sincero.
- C) Ineccepibile.
- D) Rigoroso.

**023. In ogni coppia i due vocaboli possono assumere sostanzialmente lo stesso significato (sinonimi), tranne in una. Si individui la coppia "scorretta".**

- A) Barattolo/scambio.
- B) Spelonca/caverna.
- C) Lapis/matita.
- D) Lordo/imbrattato.

**024. Individuare la proposizione incidentale all'interno del seguente periodo: "Jasmine, ed era l'ora, ha finalmente lasciato l'uomo con cui stava ormai da anni e che la tradiva da tempo".**

- A) Ed era l'ora.
- B) Jasmine ha lasciato l'uomo.
- C) Con cui stava ormai da anni.
- D) E che la tradiva da tempo.

**025. Indicare quale funzione logica svolge la parte della frase scritta in caratteri maiuscoli: "Mia figlia è fatta così, ha sempre la testa FRA LE NUVOLE.".**

- A) Complemento di stato in luogo / stato in luogo figurato.
- B) Complemento di moto per luogo / moto per luogo figurato.
- C) Complemento di moto a luogo / moto a luogo figurato.
- D) Complemento di moto entro luogo circoscritto.

**026. Individuare la frase che contiene un complemento di causa efficiente.**

- A) Tutti i fiori in giardino sono stati sradicati dal forte vento.
- B) La Sagrada Familia è stata progettata dal famoso architetto Antoni Gaudí.
- C) L'aeroporto di Fiumicino è momentaneamente chiuso a causa del maltempo.
- D) Dopo la separazione, Chiara ha sofferto di depressione per anni.

**UNI TORINO – FORMAZIONE PRIMARIA  
COMPETENZA LINGUISTICA E RAGIONAMENTO LOGICO  
DOMANDE**

**027. Il corso di design è più costoso del corso di grafica pubblicitaria, ma a sua volta il corso di grafica pubblicitaria è più economico del corso di fotografia, inoltre il corso di creazione siti web è più caro del corso di fotografia, ma più economico del corso di design. Infine il corso di fotoshop è più costoso del corso di grafica pubblicitaria ma più economico del corso di creazione siti web.**

**Quale tra le seguenti affermazioni è certamente vera?**

- A) Non si sa se il corso di fotoshop sia più o meno costoso del corso di fotografia.
- B) Non si sa se il corso di fotoshop sia più o meno costoso del corso di design.
- C) Il corso di creazione siti web è più economico del corso di grafica pubblicitaria.
- D) Il corso di fotografia è più caro del corso di fotoshop ma più economico del corso di creazione siti web.

**028. Quale dei seguenti termini può essere inserito tra le parentesi assumendo un significato associabile sia al termine che precede che a quello che segue?**

**Locale (...?...) Patrimonio.**

- A) Gestione.
- B) Pub.
- C) Cassaforte.
- D) Bar.

**029. Se  $S > P$ ,  $Q > P$ ,  $Q < R$ , quale delle seguenti affermazioni è sicuramente vera?**

- A)  $P < R$ .
- B)  $R > S$ .
- C)  $S > Q$ .
- D)  $R < S$ .

**030. Quali elementi eliminerebbe dal seguente gruppo?**

**tunica - elmo - casco - loden - coppola - cuffia.**

- A) Tunica - loden.
- B) Tunica - elmo.
- C) Casco - elmo.
- D) Coppola - cuffia.

**031. Se "Cane" sta a "abbaiare, guaire, ringhiare, latrare, ululare" allora è logico che "Cicala" stia a:**

- A) Frinire, stridere.
- B) Sibilare, soffiare.
- C) Tubare, grugare.
- D) Zillare, nitrire.

**032. Individuare il termine che completa logicamente la proporzione.**

**"paio" sta a "panico" come "alea" sta a .....**

- A) Altera.
- B) Arresa.
- C) Allegra.
- D) Altare.

**033. Se "Infermiere" sta a "Ospedale" allora "...?" sta a "...?". Completare in modo analogo.**

- A) Ristoratore - Ristorante.
- B) Classe - Insegnante.
- C) Fabbrica - Operaio.
- D) Negozio - Commesso.

**034. Tutte le amiche di Cecilia si truccano, la maggior parte mette la matita per occhi e non adopera fondotinta, ma tutte mettono il fard. Debora è una amica di Cecilia e quindi:**

- A) Debora potrebbe non mettere la matita per gli occhi e adoperare il fondotinta.
- B) Debora sicuramente non mette il fard ma adopera il fondotinta.
- C) Debora sicuramente non possiede trucchi.
- D) Debora si trucca con il fard e la matita per gli occhi.

**035. L'anguria è più rossa delle ciliegie che sono più rosse dei lamponi; le mele sono più rosse delle ciliegie e quindi:**

- A) I lamponi sono meno rossi delle mele.
- B) L'anguria è sicuramente più rossa delle mele.
- C) Mele e anguria hanno sicuramente intensità di rosso diverse.
- D) I lamponi sono più rossi delle mele.

**036. "So che se si inceppa la carta, la stampante non funziona. Quale frase tra le seguenti è corretta?"**

- A) Se la stampante funziona, ciò significa che la carta non si è inceppata.
- B) Se la stampante non funziona, ciò significa che la carta si è inceppata.
- C) Se la stampante non funziona, ciò significa che la carta non si è inceppata.
- D) Se la stampante funziona, potrebbe essersi inceppata la carta.

**UNI TORINO – FORMAZIONE PRIMARIA  
COMPETENZA LINGUISTICA E RAGIONAMENTO LOGICO  
DOMANDE**

**037. Identificare la sequenza corretta:**

1) lavare le tende sporche 2) accorgersi che le tende sono sporche 3) risalire la scala con le tende pulite 4) salire su una scala 5) staccare le tende sporche e scendere dalla scala 6) appendere le tende pulite.

- A) 2, 4, 5, 1, 3, 6.
- B) 5, 4, 1, 3, 6, 2.
- C) 4, 2, 1, 3, 6, 5.
- D) 4, 6, 1, 5, 2, 3.

**038. Inserire il termine che permetta di completare la prima parola e formulare l'inizio della seconda in modo che entrambe abbiano senso compiuto e siano di uso corrente:**

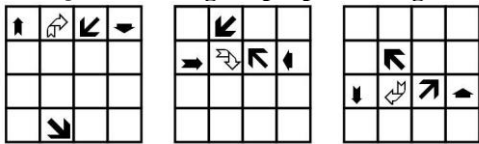
**TI (?) RE.**

- A) SANA.
- B) RATA.
- C) CENA.
- D) BARA.

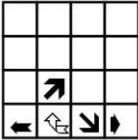
**039. Se l'espressione "Andare, camminare a testa alta" sta a "avere orgogliosa coscienza della propria onestà, della propria integrità, del proprio merito" allora l'espressione "Partire col piede sbagliato" sta a:**

- A) Iniziare qualcosa con una mossa errata.
- B) Correre velocemente.
- C) Prostrarsi davanti a qualcuno per ottenere qualcosa.
- D) Non sapere a chi rivolgersi per essere aiutati.

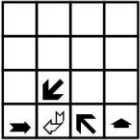
**040. Quale delle figure proposte integra la serie?**



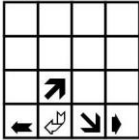
1)



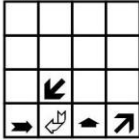
2)



3)



4)



- A) La figura 1).
- B) La figura 2).
- C) La figura 3).
- D) La figura 4).

**UNI TORINO – FORMAZIONE PRIMARIA**  
**CULTURA LETTERARIA, STORICO-SOCIALE E GEOGRAFICA**  
**DOMANDE**

**041. A differenza dei trattati di Saint Germain-en-Laye (settembre 1919), Neuilly (novembre 1919), Sèvres (agosto 1920) e Trianon (novembre 1920), tutti a chiusura della prima guerra mondiale, quello di Versailles del giugno 1919 è riconosciuto come il più importante per l'evoluzione geopolitica futura dell'Europa in quanto:**

- A) Indica nella Germania la principale responsabile del conflitto.
- B) Disegna i nuovi assetti di Austria e Ungheria, ridimensionandole a seguito del crollo dell'impero austro-ungarico.
- C) Si occupa della situazione dell'impero ottomano.
- D) Affronta per la prima volta la questione ebraica.

**042. Il patto Briand-Kellogg è un trattato multilaterale, stilato a Parigi il 27 agosto 1928, con il fine di:**

- A) Eliminare la guerra quale strumento di politica internazionale.
- B) Prevenire l'espansionismo sovietico in Europa.
- C) Regolare in forma laica i rapporti tra Stati e confessioni religiose.
- D) Decolonizzare Africa e Asia.

**043. In Indocina, l'opposizione alla Francia fu espressa dal Viet Minh:**

- A) Un movimento di resistenza comunista ai giapponesi, che nel settembre del 1945 dichiarò l'indipendenza del Vietnam.
- B) Un'organizzazione vietnamita guidata da Ho chi Minh, costituita nel 1945, di ispirazione comunista.
- C) Partito Nazionalista Vietnamita fondato nel 1913 da Suan Yat-sen, che avviò un programma di modernizzazione prima di portare il Paese alla guerra con il Giappone.
- D) Comunisti del Vietnam meridionale, attivi dal 1957 all'interno del Fronte di liberazione nazionale nella lunga lotta contro il governo sudvietnamita e le forze esterne, soprattutto statunitensi, che lo appoggiavano.

**044. Nel 1956, Israele si alleò con Gran Bretagna e Francia nell'attacco all'Egitto, che aveva nazionalizzato il Canale di Suez. Il conflitto arabo-israeliano del '56 si concluse:**

- A) Sul piano militare con una schiacciante vittoria israeliana.
- B) Sul piano politico con la condanna dell'ONU e della comunità internazionale, esclusi gli Stati Uniti.
- C) Sul piano politico con il plauso dell'ONU e della comunità internazionale.
- D) Sul piano militare con una cocente sconfitta israeliana.

**045. Completare la seguente frase con l'opzione corretta: "L'Organizzazione delle Nazioni Unite (ONU) è un'organizzazione internazionale universale nata nel 1945..."**

- A) Per promuovere la pace e la sicurezza internazionale attraverso un sistema di sicurezza collettivo.
- B) Con lo scopo di coordinare gli sforzi economici per il raggiungimento del benessere collettivo.
- C) Con lo scopo di facilitare gli scambi commerciali nel contesto del World Trade Organization.
- D) Per promuovere lo sviluppo sostenibile e le tematiche ambientali.

**046. Durante l'ultima fase della Seconda guerra mondiale, cosa rese progressivamente meno efficace l'utilizzo degli U-Boot da parte della marina tedesca?**

- A) Il perfezionamento dei radar e dei sonar, che permise l'individuazione dei sottomarini e la loro distruzione.
- B) Il sempre più scarso rifornimento di gasolio che complicava le missioni degli U-Boot.
- C) Il progressivo aumento di sottomarini angloamericani impegnati nella Battaglia dell'Atlantico.
- D) Il progressivo disinteresse di Hitler nell'assicurarsi il controllo dei mari.

**047. Da cosa prende il nome la celeberrima "battaglia della Marna" combattuta nelle prime fasi del Primo conflitto mondiale?**

- A) Dal fiume su cui le truppe francesi e tedesche si scontrarono.
- B) Dalla città in cui si concentrarono gli scontri tra truppe tedesche e anglo-francesi.
- C) Dal rilievo montuoso tra il Belgio e la Francia, luogo principale degli scontri tra truppe tedesche e francesi.
- D) Dal nome del nuovo mezzo corazzato francese utilizzato in battaglia, "le Marme".

**048. Cosa prevedeva il "patto di Londra" siglato segretamente dal governo Salandra nel 1915 con Francia e Gran Bretagna?**

- A) L'ingresso in guerra dell'Italia, a cui sarebbero state concesse acquisizioni territoriali quali: il Trentino, parti del Tirolo, dell'Istria, della Dalmazia e altri compensi coloniali.
- B) La neutralità dell'Italia nel conflitto fino alla fine della guerra.
- C) L'invio di derrate alimentari e militari agli alleati dell'Intesa fino all'ingresso dell'Italia nel conflitto.
- D) Il pieno dispiegamento della Marina italiana nella completa disposizione delle direttive inglesi, a cui sarebbe dovuta corrispondere la concessione all'Italia di vaste aree anatoliche e sul Mar Nero.

**049. "Non chiederci la parola che squadri da ogni lato/ l'animo nostro informe, e a lettere di fuoco/ lo dichiari e risplenda come un croco/ perduto in mezzo a un polveroso prato." I versi sono tratti da:**

- A) "Non chiederci la parola" di Eugenio Montale.
- B) "Non chiederci la parola" di Giovanni Pascoli.
- C) "Non chiederci la parola" di Giuseppe Ungaretti.
- D) "Non chiederci la parola" di Alessandro Manzoni.

**050. "Noi vogliamo cantare l'amor del pericolo, l'abitudine all'energia e alla temerità". Questo è il primo articolo di un importante manifesto simbolo di un movimento artistico, culturale e letterario. Quale?**

- A) Il manifesto del Futurismo scritto da Filippo Tommaso Marinetti.
- B) Il Manifesto del Dadaismo scritto da Tristan Tzara.
- C) Il Manifesto del Cavaliere Azzurro scritto da Vassilij Kandinskij.
- D) Il Manifesto della cinematografia futurista scritto da Sergio Corazzini.

**UNI TORINO – FORMAZIONE PRIMARIA  
CULTURA LETTERARIA, STORICO-SOCIALE E GEOGRAFICA  
DOMANDE**

**051. "Il gattopardo" è:**

- A) Un romanzo di Giuseppe Tomasi di Lampedusa che narra le trasformazioni della società siciliana nel Risorgimento.
- B) Una raccolta di poesie di Pascoli che narra la vita bucolica delle campagne italiane.
- C) Un romanzo di Italo Calvino che narra le peripezie di un ragazzo di città.
- D) Un romanzo di Giorgio Bassani che narra amicizie, amori e dolori di una famiglia.

**052. "E quindi uscimmo a riveder le stelle", è un verso tratto da quale opera italiana?**

- A) L'Inferno della "Divina Commedia" di Dante Alighieri.
- B) "Acque e Terre" di Salvatore Quasimodo.
- C) "Lo Zibaldone" di Giacomo Leopardi.
- D) "Myrica" di Giovanni Pascoli.

**053. Una celebre opera italiana si apre con una nota dell'autore che introduce il romanzo raccontando di aver trovato un antico manoscritto anonimo del Seicento in cui "si vedrà in angusto Teatro luttuose Tragedie d'horrori, e Scene di malvagità grandiosa, con intermezzi d'Imprese virtuose e buontà angeliche, opposte alle operationi diaboliche". Di quale opera si parla?**

- A) "I promessi sposi" di Alessandro Manzoni.
- B) "Jacopo Ortis" di Ugo Foscolo.
- C) "I Malavoglia" di Giovanni Verga.
- D) "La coscienza di Zeno" di Italo Svevo.

**054. L'anno luce corrisponde:**

- A) Alla distanza percorsa dalla luce o da altra radiazione elettromagnetica nel vuoto, in un anno.
- B) Alla distanza percorsa dalla luce o da altra radiazione elettromagnetica nel vuoto, in un mese.
- C) Alla distanza percorsa dalla luce o da altra radiazione elettromagnetica nel vuoto.
- D) Alla distanza percorsa nel vuoto, in un anno, da un satellite.

**055. La latitudine rappresenta:**

- A) La distanza angolare di un punto sulla superficie terrestre dall'equatore.
- B) La distanza angolare di un punto sulla superficie terrestre.
- C) La distanza angolare di un punto sulla superficie terrestre dal meridiano di Greenwich.
- D) La distanza di un punto sulla superficie terrestre dal meridiano di Greenwich.

**056. L'insieme di fenomeni, connessi con la crescita dell'integrazione economica, sociale e culturale tra le diverse aree del mondo è detto:**

- A) Globalizzazione.
- B) Integrazione.
- C) Localizzazione.
- D) Global Warming.

**057. Fra quali continenti si estende il Mare Mediterraneo?**

- A) Africa, Asia, Europa.
- B) Africa, Europa.
- C) Asia, Europa.
- D) Africa, Asia, Europa, America Settentrionale.

**058. Che tipo di regione è la pianura Padana?**

- A) Regione fisica.
- B) Regione fisico-politica.
- C) Regione storico-culturale.
- D) Non è una regione.

**059. Se attraverso lo Stretto di Panama provenendo da est, in quale oceano arrivo?**

- A) Oceano Pacifico.
- B) Oceano Atlantico.
- C) Oceano Indiano.
- D) Oceano Artico.

**060. Quale tra le seguenti città italiane si trova più a nord?**

- A) Cremona.
- B) Piacenza.
- C) Parma.
- D) Modena.



**UNI TORINO – FORMAZIONE PRIMARIA  
COMPETENZA MATEMATICO  
DOMANDE**

**061. Filippo si prepara per una gara di triathlon. Si allena nel nuoto ogni 3 giorni, nella corsa a piedi ogni 6 giorni e nella corsa in bicicletta ogni 8 giorni. Se oggi si è allenato in tutti e tre gli sport, tra quanti giorni si allenerà di nuovo per la prima volta nei tre sport nella stessa giornata?**

- A) Tra 24 giorni.
- B) Tra 48 giorni.
- C) Tra 148 giorni.
- D) Tra 17 giorni.

**062. Semplifica la seguente espressione:  $(a+2b)^2 - (a-2b)^2 + (4ab+1)^2 - (4ab+1)(4ab-1)$ .**

- A)  $16ab+2$ .
- B)  $16ab-2$ .
- C)  $4ab-2$ .
- D)  $4ab+2$ .

**063. Risolvi la seguente equazione:  $(2x+1)^2 - 3(2x-1)(2x+1) = -2(2x+1)(2x-3)$ .**

- A)  $-1/2$ .
- B)  $1/2$ .
- C) 2.
- D) -2.

**064. Due numeri sono tali che sommando al doppio del primo il secondo si ottiene 5 e sottraendo dal primo il doppio del secondo si ottiene -5. Quali sono i due numeri?**

- A) 1; 3.
- B) 1; 2.
- C) 2; 3.
- D) 1; 4.

**065. Un angolo di ampiezza  $196^\circ$  è:**

- A) Concavo.
- B) Convesso.
- C) Ottuso.
- D) Acuto.

**066. Le bisettrici di due angoli adiacenti formano un angolo:**

- A) Retto.
- B) Acuto.
- C) Ottuso.
- D) Dipende dalle ampiezze dei due angoli.

**067. L'intersezione degli insiemi:  $A = \{3001, 3109, 3217, 3301\}$ ,  $B = \{3011, 3119, 3217, 3307\}$ ,  $C = \{3001, 3121, 3217, 3313\}$  e  $D = \{3001, 3137, 3217, 3319\}$  è l'insieme E, con:**

- A)  $E = \{3217\}$ .
- B)  $E = \emptyset$ .
- C)  $E = \{3001\}$ .
- D)  $E = \{3001, 3217\}$ .

**068. "Per decidere chi andrà al mare con i nonni questo week end, Marta e i suoi 4 fratelli Marco, Matteo, Giorgio e Giovanni scrivono i loro nomi su dei bigliettini, li mettono in un sacchetto e procedono con le estrazioni. Qual è la probabilità che venga estratto per primo Marco, per secondo Matteo e per terzo Giorgio?"**

- A)  $1/60$ .
- B)  $1/3$ .
- C)  $1/30$ .
- D)  $3/5$ .

**069. "Indica la risposta corretta. Dato un parallelogramma ABCD, se raddoppi la lunghezza di tutti i suoi lati (senza cambiarne la forma):"**

- A) Il perimetro duplica e l'area quadruplica.
- B) Il perimetro raddoppia e l'area triplica.
- C) Il perimetro si dimezza e l'area raddoppia.
- D) Il perimetro e l'area sono il doppio del valore di partenza.

**UNI TORINO – FORMAZIONE PRIMARIA  
COMPETENZA MATEMATICO  
DOMANDE**

**070. La seguente tabella riporta i dati sugli stipendi dei dipendenti. Indicare la risposta vera:**

Stipendio mensile in euro	Numero di dipendenti
1100	12
1350	45
1800	9
3200	4
5000	2

- A) La moda è 1350.
- B) La moda è 45.
- C) La media è 1800.
- D) La mediana è 1800.

**UNI TORINO – FORMAZIONE PRIMARIA  
COMPETENZA SCIENTIFICA  
DOMANDE**

**071. Il DNA nelle cellule umane si trova:**

- A) All'interno del nucleo.
- B) Nel citoplasma.
- C) Nell'apparato di Golgi.
- D) Nel cloroplasto.

**072. Qual è la funzione dei Ribosomi?**

- A) Leggere le informazioni contenute nell'm-RNA.
- B) Leggere le informazioni contenute nell'r-RNA.
- C) Digerire i grassi.
- D) Sintetizzare i carboidrati.

**073. I prodotti della Fotosintesi sono:**

- A) Una molecola di glucosio e sei molecole di ossigeno.
- B) Una molecola di glucosio.
- C) Sei molecole di ossigeno.
- D) Una molecola di glucosio e sei molecole di anidride carbonica.

**074. Nell'atmosfera terrestre:**

- A) L'azoto è presente circa al 78%.
- B) L'azoto è presente al 50%.
- C) L'azoto è presente al 30%.
- D) Non c'è azoto.

**075. L'elettrone è carico:**

- A) Negativamente.
- B) Positivamente.
- C) Neutro.
- D) Dipende.

**076. La forza esercitata da un campo elettrico su una carica elettrica è descritta:**

- A) Dalla legge di Coulomb.
- B) Dalla legge di Lavoisier.
- C) Dalla legge di Darwin.
- D) Dalla legge di Mendel.

**077. Il metano è:**

- A) Un idrocarburo.
- B) Un acido carbossilico.
- C) Un alcool.
- D) Un alchino.

**078. Un isotopo è:**

- A) Un atomo avente numero di massa diverso rispetto ad un altro dello stesso elemento.
- B) Un atomo avente numero di massa uguale rispetto ad un altro dello stesso elemento.
- C) Uno ione avente numero di massa uguale rispetto ad un altro dello stesso elemento.
- D) Un anione avente carica positiva e numero di massa uguale rispetto ad un altro dello stesso elemento.

**079. Quali tipologie di file si possono allegare ad un messaggio di posta elettronica?**

- A) Qualsiasi tipo di file.
- B) Nessuna, non si possono allegare file.
- C) Qualsiasi tipo di file, purché sia crittografato.
- D) Solo file di testo.

**080. Cosa sono microfono e auricolari?**

- A) Il microfono una periferica di input e gli auricolari una periferica di output.
- B) Il microfono una periferica di output e gli auricolari una periferica di input.
- C) Due periferiche di input.
- D) Due periferiche di output.